

# Technischer Rider

## Comedia Zap - Zeitlupe



### Techniker

Sandro Jossi  
Müliweg 4  
5026 Densbüren

+41 79 652 34 90  
[sjossi@datacomm.ch](mailto:sjossi@datacomm.ch)

### Künstler

Comedia Zap  
C.Steck & D.Sommer  
Kohliweidstrasse 24  
CH 4656 Starrkirch-Wil

+41 62 295 10 70  
+41 79 218 61 22  
[info@comediazap.ch](mailto:info@comediazap.ch)

Stand: Januar 2022

### **Dieser technische Rider ist Bestandteil des Gastspielvertrages.**

Die technischen Anforderungen sind relativ einfach und das benötigte Material an den meisten Spielorten vorhanden.

Sollte dennoch das eine oder andere fehlen wird der Veranstalter gebeten mit dem Techniker Kontakt aufzunehmen. Bei Bedarf kann der Techniker das fehlende Material gegen entsprechende Verrechnung mitbringen.

Falls irgendwelche Fragen zur Technik auftreten, wird der Veranstalter gebeten mit dem Techniker Kontakt aufzunehmen, damit die meisten Probleme schon im Vorfeld gelöst werden können.

**Programmdauer:** 85 Minuten (1. Teil: 45 Min. / Pause / 2. Teil: 40 Min.)

# Technischer Rider

## Comedia Zap - Zeitlupe

- Bühne:**
- Die bespielbare Bühnenfläche muss mindestens 4m breit und 3m tief sein.
  - Von der Bühnenfläche aus gemessen muss die frei bespielbare Raumhöhe mindestens 2.30m betragen.

- Stromanschlüsse:**
- 1x Tonstrom T13 auf der Bühne für zwei Funkmikrofone
  - 1x Strom T13 auf der Bühne für DMX Wandler, Beamer und Bühnenbild
  - 1x Strom T13 in der Regie.

- Ton:**
- Ein an die Räumlichkeiten angepasstes PA-System mit genügend Leistung um den Raum verzerrungsfrei mit Konzertpegel beschallen zu können
  - Audio Mischpult mit min. 8 XLR Anschlüssen, Qualität mind. Mackie entsprechend, 2 Auxwege (pre/post), 4band –EQ

- Licht:** **Siehe beiliegender Lichtplan, Seite 3**

- 8 x PC oder Fresnel
- 3 x Profiler
- 2 x LED Par (RGB) – sofern nicht vorhanden, LEE-Filter in den entsprechenden Farben
- min. 24 Dimmerkanäle, DMX 512 kompatibel
- Ein regelbares Saallicht

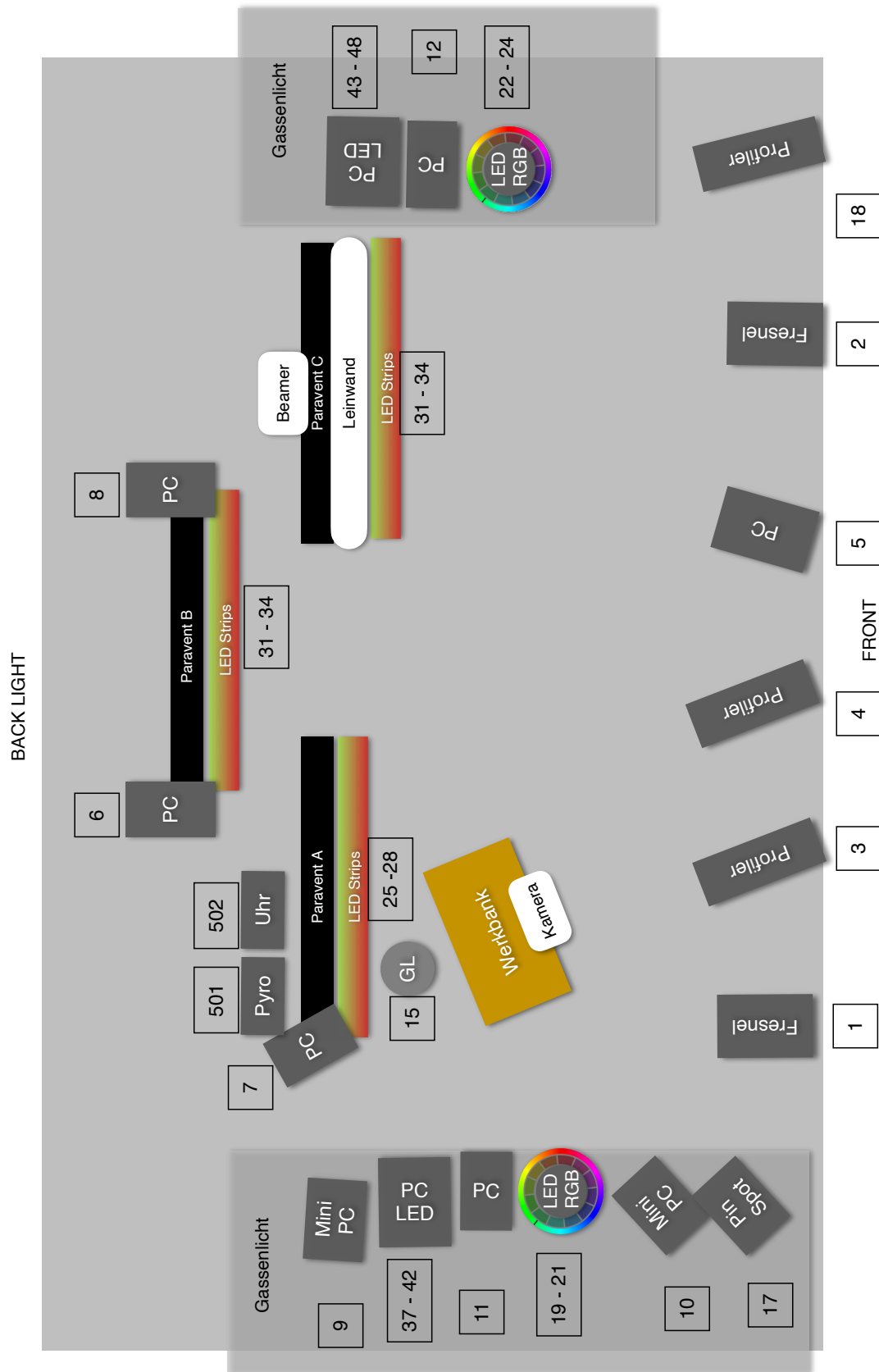
- Mitgebracht wird:**
- 2 x Funkmikrofon
  - 1x Laptop mit Audiointerface (XLR) für Einspielungen
  - Beamer, Leinwand und Videokamera inklusive 50m Verkabelung
  - Lichtpult MA Lightcommander 24/6, weil unsere Stimmungen da schon vorprogrammiert sind
  - 2 x Dmx Handdimmer für Pyrotechnik und Effekt-Uhr
  - 9 x Dmx gesteuerte Dreh-Motoren für Zahnrad-Bühnenbild

Die Speziallampen:

- 1 x Pinspot
- 3 x LED Strips RGBWW
- 1 x Glühbirne (GL) 40W
- 2 x LED-PC 200W

# Technischer Rider

## Comedia Zap - Zeitlupe



# Technischer Rider

## Comedia Zap - Zeitlupe

### Lichtplan

Patch	Typ		Position
1	Fresnel	1000W	Front Licht links
2	Fresnel	1000W	Front Licht rechts
3	Profiler	1000W	Center
4	Profiler	1000W	Werkbank links
5	Fresnel	1000W	Taxi Auftritt rechts
6	Fresnel	650W	Gegenlicht rechts
7	Fresnel	650W	Gegenlicht links
8	Fresnel	650W	Gegenlicht center
9	Fresnel	650W	Gasse Maske
10	Fresnel	650W	Schnecke
11	Fresnel	1000W	Gasse links
12	Fresnel	1000W	Gasse rechts
13			
14			
15	Glühbirne	40W	Arbeitslicht Viktor
16			
17	Pinspot		Amulett
18	Profiler	1000W	Taxi
19 - 21	LED		LED Par links
22 -24	LED		LED Par rechts
25 -28	LED		LED strips A
31 -34	LED		LED strips B / C
37 - 42	LED		LED Fresnel links
43 - 48	LED		LED Fresnel rechts
502	Handdimmer		Uhr
501	Handdimmer		Pyro

# Technischer Rider

## Comedia Zap - Zeitlupe

### Audio-Mischpult Kanalbelegung

Nr.	Input	Bemerkungen
1	Funkmikrofon	Kopfbügelmik
2	Funkmikrofon	Kopfbügelmik
5	Tonsignal vom Computer rechts /Audio Interface	Toneinspielung per Qlap
6	Tonsignal vom Computer links /Audio Interface	Toneinspielung per Qlap