

Lisa Bögli
Momentpoesie für Erwachsene
Lisa Bögli
Atelier Mühlestrasse 27
8620 Wetzikon
www.lisaboeglich



ENDLICH SCHAUMBAD

Dauer 60min ohne Pause

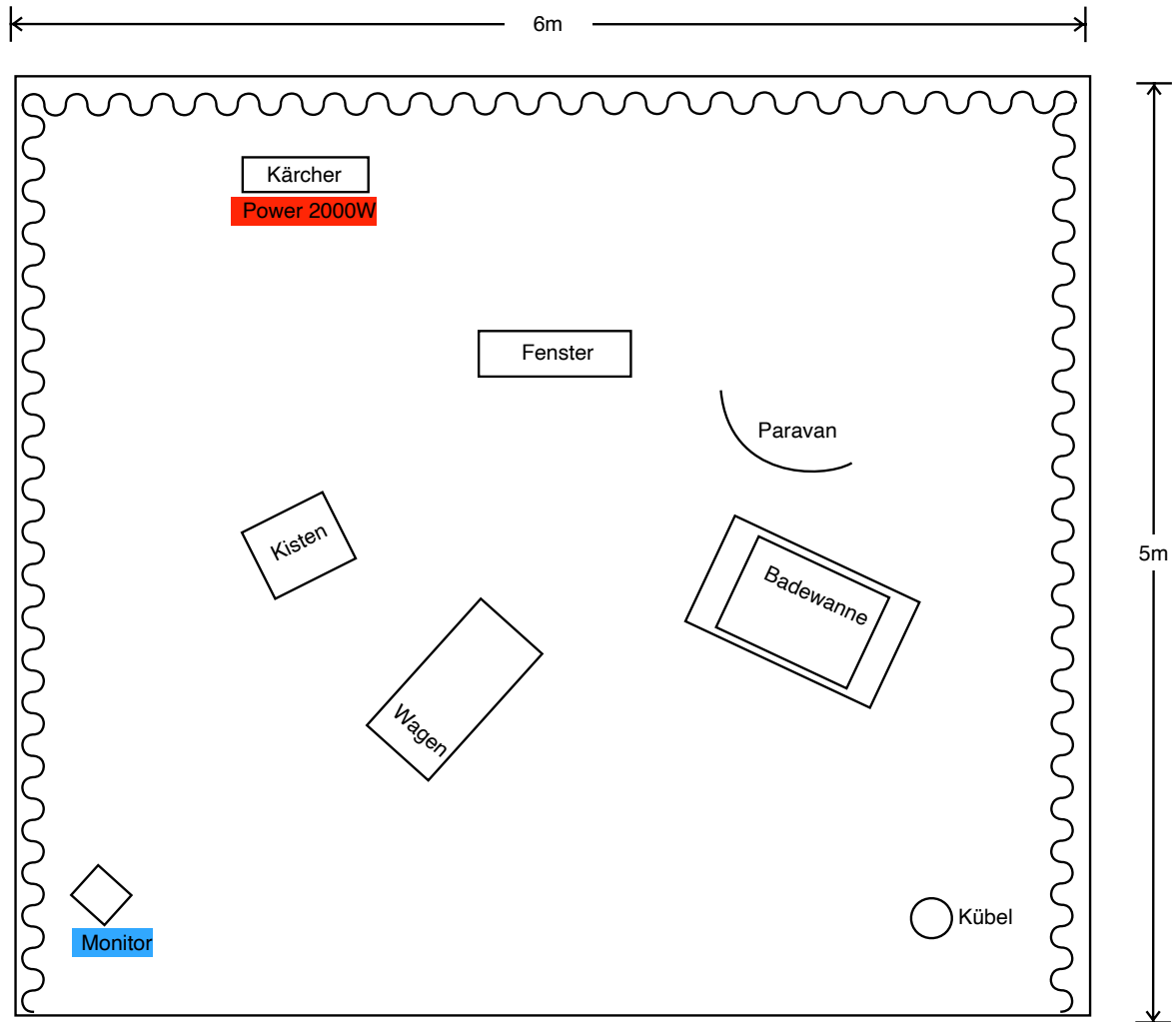
Inhalt:

BÜHNE	2
LICHT	4
LICHTPLAN	6
PATCHLISTE	7
TON	8
REGIEPLATZ (FOH)	9
KABEL & ADAPTER	10
STROM	10
BESONDERHEITEN	10
BODENSCHUTZ	10
REQUISITEN	10
RAUCHMELDEANLAGE	10
SEIFENBLASEN & FRISCHLUFT	11
ZEITPLAN	11
KONTAKT	11
ÜBERSICHT: WER BRINGT WAS?	12

Bühne



- Bühnenmaß Spielfläche:
Optimal: 6.0 m (B) × 5.0 m (T)
Mindestens: 4.0 m (B) x 4.0 m (T)
Für kleinere Bühnenmasse bitte Rücksprache nehmen
- Blackbox:
Seiten (links / rechts) und Hinterbühne vollflächig schwarz abgehängt.
-> wenn nichts vorhanden, bitte mitteilen, dann bringt die Künstlerin selbst ein Backdrop mit (5.0 m breites Halbrund)
- Scheinwerfer-Montage:
min. 3.0 m ab Bühnenboden bis Unterkante Scheinwerfer.
- Abgang:
Ab- / Aufgang zur Bühne, der nicht durch den Zuschauer*Innenbereich führt.
- Bühnenstrom:
mind. 1× separat abgesicherter Bühnenstrom auf der Bühne für einen Kärcher ca. 2000 W



Licht

Gut ausgeleuchtete Bühne.

Wir bringen zusätzliche Lichtquellen für spezifische Szenen im Stück mit.

Lisa Bögli ist mit eigenem Techniker unterwegs.

Der Veranstalter / Die Veranstalterin stellt eine/n Haustechniker*In vor Ort ab Ankunft.

Wir sind flexibel und versuchen stets aus dem Vorhandenen das Beste zu machen.

Der Techniker wird vorgängig den Veranstalter*In kontaktieren.

Benötigt vom Veranstalter*In

- Blackbox wie oben beschrieben
- Scheinwerfer-Montage:
min. 3.0m ab Bühnenboden bis Unterkante Scheinwerfer.
- Frontlicht: 3× 1000 W (PC oder Fresnel) mit Torblenden
- Backlight: 4-7× LED-Par RGBW
- DMX-Infrastruktur:
 - Alle Lampen auf einem (1) DMX-Universum
 - DMX-Anschluss in der Regie (FOH)

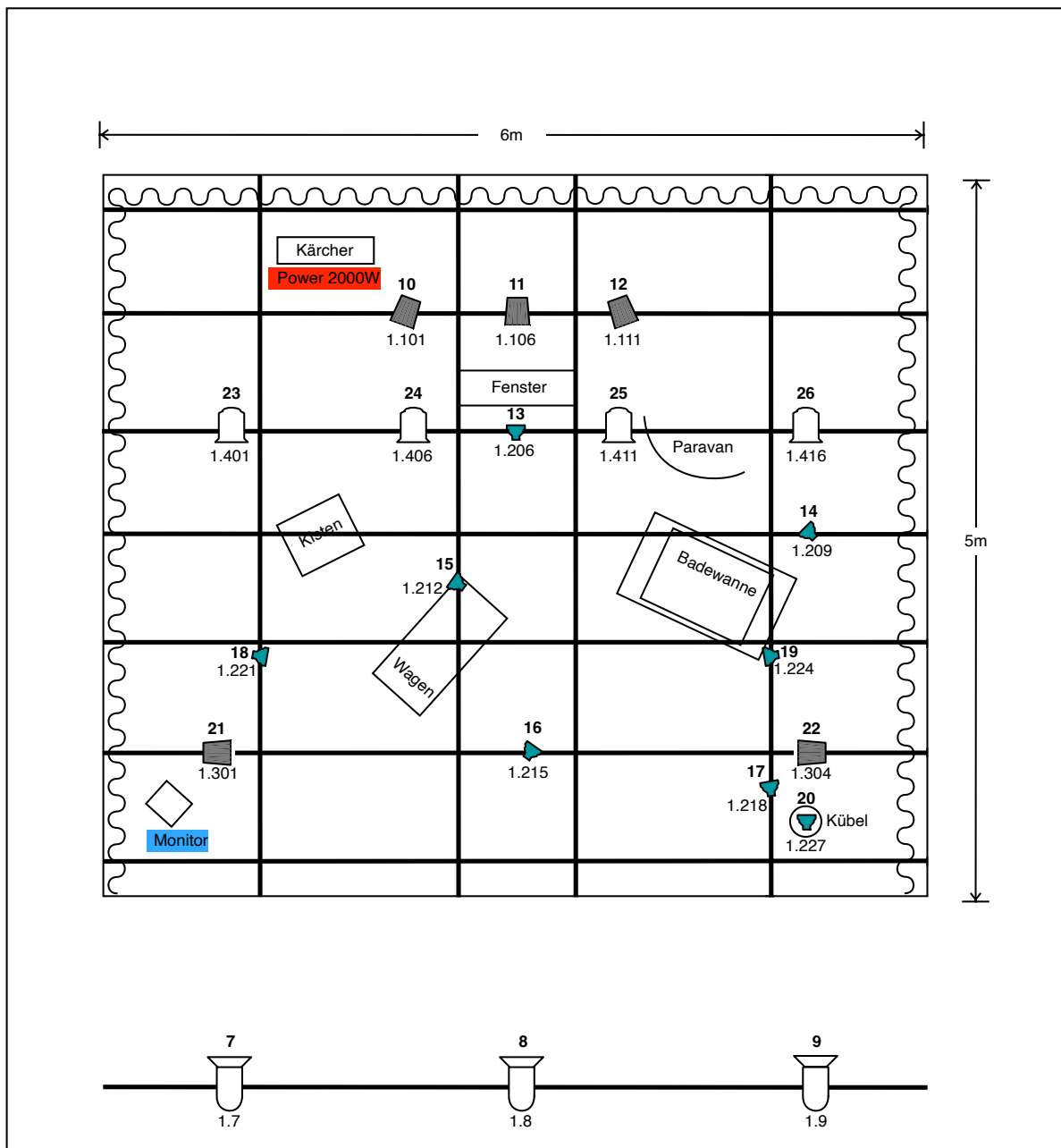
Wir bringen mit

- Eigene Scheinwerfer gemäß Lichtplan:
 - 8× Astera AX3
 - 3× Frostscheiben - (*im Kübel & Back L/R*)
 - 5× Astera AX5
 - 2× Frostscheiben (*Seite L/R*)
- 12× Superclamp
- Astera W-DMX Box (Wireless DMX)
- MacBook mit QLab für Licht- und Sound-Playback
- ENTTEC USB-DMX Converter (USB-DMX) inkl. USB-C → USB-B-Kabel
- DMX Splitter 2-4 Kanal 3/5polig
- DMX-Adapter 3↔5-pol

Die Steuerung erfolgt über Qlab / ENTTEC USB-DMX bzw. W-DMX zu den Asters. Die Astera-WDMX-Box wird am Ende der DMX-Kette oder beim DMX Splitter eingeschlaucht und benötigt einen Feststromanschluss.

Bitte eine saubere, aktuelle Patchliste für verantwortliche*n Techniker*in im Vorfeld bereitstellen.

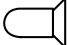



Lichtplan

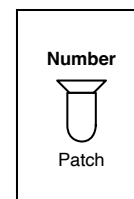


Light Plot Endlich Schaumbad

29.01.2026

Symbol Key

-  PC / Fresnel 1000W mit Torblende
-  Elation Opti Quad PAR RGBW
-  Astera AX5 TriplePAR 2x3CH & 3x5CH (21&22) & 3x5CH (10,11,12)
-  Astera AX3 Lightdrop 3CH



Patchliste

Number	Name	Patch	Mode	Purpose	Focus	Rating
7	PC/Fresnel 1000W	1.7	Control	Torblende – Zentrum hinter Kiste Lisa Gesicht, Seitenwand raus	Front L	1kW
8	PC/Fresnel 1000W	1.8	Control	Torblende – Zentrum Wagen Lisa Gesicht, Seitenwände raus	Front M	1kW
9	PC/Fresnel 1000W	1.9	Control	Torblende – Zentrum Badewanne sitzend Gesicht, Seitenwand R raus, Kiste raus	Front R	1kW
10	★ Astera AX5 TriplePAR	1.101	1:RGBW (Pixel=1) 5 Channel	Zentrum Kopf hinter Kiste – Seite L raus	Back L	45W
11	★ Astera AX5 TriplePAR	1.106	1:RGBW (Pixel=1) 5 Channel	Zentrum Kopf Mitte – Fenster sollte mit drin sein	Back M	45W
12	★ Astera AX5 TriplePAR	1.111	1:RGBW (Pixel=1) 5 Channel	Zentrum Kopf sitzend Badewanne eher mittig – Seite R raus, Paravan drin	Back R	45W
13	★ Astera AX3 Lightdrop	1.206	1:RGB (Pixel=1)	Zentrum ganzes Fenster	Fenster	15W
14	★ Astera AX3 Lightdrop	1.209	1:RGB (Pixel=1)	Zentrum Schirmfigur – Paravan oberes ¼ auch drin	Paravan	15W
15	★ Astera AX3 Lightdrop	1.212	1:RGB (Pixel=1)	Zentrum Schaumfiguren – Kisten auch drin	Kiste	15W
16	★ Astera AX3 Lightdrop	1.215	1:RGB (Pixel=1)	Zentrum Marta – Sockel und Badewanne L auch drin	Badewanne L	15W
17	★ Astera AX3 Lightdrop	1.218	1:RGB (Pixel=1)	Zentrum Badewanne Lisa sitz – Sockel und Badewanne R auch drin	Badewanne R	15W
18	★ Astera AX3 Lightdrop	1.221	1:RGB (Pixel=1)	Diffusor - Zentrum Mitte Rechts	Back AX3 L	15W
19	★ Astera AX3 Lightdrop	1.224	1:RGB (Pixel=1)	Diffusor - Zentrum Mitte Links	Back AX3 R	15W
20	★ Astera AX3 Lightdrop	1.227	1:RGB (Pixel=1)	Diffusor - in Kübel	Kübel	15W
21	★ Astera AX5 TriplePAR	1.301	1:RGB (Pixel=1)	Diffusor – Zentrum Mitte Rechts, gute Deckung bis in AX5 L Licht	Seite L	45W
22	★ Astera AX5 TriplePAR	1.304	1:RGB (Pixel=1)	Diffusor – Zentrum Mitte Links, gute Deckung bis in AX5 R Licht	Seite R	45W
23	Elation Opti Quad PAR RGBW	1.401	5 Channel	Requisiten drin – soll nicht blenden	Party Back L	140W
24	Elation Opti Quad PAR RGBW	1.406	5 Channel	Requisiten drin – soll nicht blenden	Party Back ML	140W
25	Elation Opti Quad PAR RGBW	1.411	5 Channel	Requisiten drin – soll nicht blenden	Party Back MR	140W
26	Elation Opti Quad PAR RGBW	1.416	5 Channel	Requisiten drin – soll nicht blenden	Party Back R	140W
						3kW 905W

★ = wird von uns mitgebracht

Ton

Das Stück hat Musik ab Tonträger.

Benötigt vom Veranstalter*In

- PA-Fullrange Anlage mit Subwoofer, ausreichend für die Raumgröße; gleichmäßige Abdeckung (wenn keine Musikanlage vorhanden ist, kann Lisa eine stellen)
- 1× Bühnenmonitor, eigener Monitorweg
- Kleines analoges Mischpult in der Regie mit:
 - o 1× Stereo-Eingang (3,5 mm Miniklinke) für QLab-Playback
 - o 1× Monitor-Send (AUX) zur Bühne
- Kabel
XLR-Kabel in ausreichender Länge (FOH ↔ Bühne / Monitor)
ggf. Stereo-DI-Box als Reserve

Wir bringen mit

- MacBook (QLab) – Audio-Playback (Stereosumme; 3,5 mm oder USB-Audio nach Absprache)

Headset

Wird nicht benötigt. Erst ab einer Saalgröße von 150 Personen oder je nach Saalakustik wird ein Headset benötigt.

-> Dies wird vom Veranstalter*In bereitgestellt.

Regieplatz (FOH)

- Regieplatz (FOH) im Zuschauer*innenraum mit freier Sicht auf die Bühne.
- Anschlüsse:
 - o 1× Stereo-Out (3,5 mm Miniklinke) auf Monitor und Main-PA
 - o 1× DMX 5-pol zur Bühne
 - o 1× separat abgesicherter Stromanschluss für Computer
 - o 1x Stromanschluss für Mischpult
 - o 1x Stromanschluss für DMX Splitter
 - o 1x Stromanschluss für Astera WDMX-Box



Kabel & Adapter

Benötigt vom Veranstalter*In

- DMX-Kabel (5-pol bevorzugt)
- XLR-Kabel (FOH-Bühne, Monitorweg)

Strom

Benötigt vom Veranstalter*In

- FOH:
 - o 1x Stromanschluss für Mischpult
 - o 1x separat abgesicherter Stromanschluss für Computer
 - o 1x Stromanschluss für DMX Splitter
 - o 1x Stromanschluss für Astera WDMX-Box
- Bühnenstrom:
 - o mind. 1x separat abgesicherter Bühnenstrom für ca. 2000 W auf der Bühne.
- Stromkabel / Verteilungen
- Steckerleisten / Mehrfachstecker

Besonderheiten

Wir verwenden eine Mini-Nebelmaschine auf der Bühne (Großer Evape); benötigt keinen Stromanschluss.

Bodenschutz

Lisa bringt Bodenschutzmaterial + Teppiche für die Bühne mit.

Requisiten

Lisa bringt alle Requisiten selber mit, und braucht kein Material vom Veranstalter*In.

Rauchmeldeanlage

Falls eine Rauchmeldeanlage vorhanden ist, sollte diese, wegen Mini-Nebelmaschine, während der Vorstellung ausgeschaltet werden können.

Seifenblasen & Frischluft

Temperatur und Sauberkeit der Luft spielt eine grosse Rolle für die Stabilität und Haltbarkeit der Seifenblasen!
Maximaltemperatur nicht über 26 Grad (mit Publikum).

Falls eine Frischluftanlage vorhanden ist, sollte diese während der Vorstellung ausgeschaltet werden können -> Vermeidung von Zugluft.

Frischluft selbst ist aber gut, deshalb Frischluftanlagen vor der Vorstellung auf Voll Power oder / und Frischluftzufuhr mit Fenster und Türen.

Wenn es eher schlechte Luftqualität hat, sollte das Publikum erst ganz kurz vor Vorstellung in den Bühnenraum gelassen werden.

Check bei Ankunft mit Lisa.

Zeitplan

Ankunft: ca 8 Stunden vor Vorstellung

Aufbau: ca 5 Stunden

Essen: ca 2.5 Stunden vor Vorstellung

Vorbereiten Show: 1.5 Stunde vor Vorstellung

Einlass gewünscht: frühestens 30min vor Vorstellung

Abbau: 2 Stunden

Beispiel:

Show 20:00 Uhr

Ankunft ca 12Uhr

Aufbau und technischer Durchlauf bis 17 Uhr

17:30 Pause und Verpflegung

Ab 18:30 Maske & Vorbereitung Show

19:30 Einlass

20 Uhr Start Show

21:30 Uhr Start Abbau

23:30 Finito

Kontakt

Lisa Bögli +41 79 265 08 48 / clownboegli@gmail.com

Techniker*Innen

Elia Hüsler +41 79 428 07 52 / elia.huesler@hotmail.com

Cyril Lüthi +41 78 737 05 08 / cyril.luethi@gmail.com

Übersicht: Wer bringt was?

Veranstalter*In stellt

- Blackbox (Seite/Back)
- Licht
 - o Frontlicht: 3× 1000 W PC/Fresnel (warmweiß) mit Torblenden
 - o Backlight: 4-7× LED PAR RGBW
 - o DMX-Infrastruktur: alle verwendeten Lampen auf 1. Universum, FOH- und Bühnen-Verbindung
- Ton
 - o PA mit Sub
 - o 1× Bühnenmonitor,
 - o Analogpult (Stereo-In Miniklinke + 1 Monitorweg), allenfalls Stereo DI-Box
- Kabel
 - o XLR, Stromkabel
 - o Mehrfachstecker
 - o zusätzliche DMX-Kabel
- Separat abgesicherter Bühnenstrom (1× CEE 16 A / 230 V)
- aktueller Lichtplan & Patch

Wir bringen

- o Bühnenbild & Requisiten
- o Teppichunterlagen für die gesamte Bühne
- o 8× Astera AX3, 5× Astera AX5 (inkl. Diffusor: 3× AX3, 2× AX5)
- o 12× Superclamp
- o Astera W-DMX Box
- o MacBook mit QLab
- o ENTTEC USB-DMX Converter (inkl. USB-C → USB-B-Kabel)
- o DMX Splitter 2-4 Kanal 3/5polig
- o DMX-Adapter 3↔5-pol
- o Kärcher 2000 W