

EUGÉNIE REBETEZ

FICHE TECHNIQUE



One Woman Show de et avec Eugénie Rebetez

Genre : danse, chant, humour

Durée : 60 minutes sans entracte

Age : Dès 10 ans

Equipe en tournée (3 personnes)

Artiste : Eugénie Rebetez

Production, tour management : Lara Anderegg / Fiammina Catti

Technicien régie son et lumière : Hagen Hübner / Léa Beloin

Accord

Cette fiche technique fait partie intégrante du contrat souscrit avec la Verein Eugénie Rebetez et les besoins qui y sont mentionnés doivent être respectés. Les adaptations sont possibles à condition que les décisions soient prises en amont et en accord avec la direction technique.

Contact équipe

Direction artistique : Eugénie Rebetez, eugenierebetez@gmail.com / +41 78 814 69 29

Production, Tour Management : Lara Anderegg, mail@laraanderegg.ch / +41 79 218 60 28

Direction technique : Hagen Hübner, hagen.huebner@protonmail.com / +41 79 765 94 53

CONDITIONS TECHNIQUES

Dimensions du plateau

Largeur : minimum 5.0

Profondeur : minimum 5 m

Hauteur du gril : minimum 3.0 m

Si possible, un tapis de danse noir

Pré-montage

Nous demandons au lieu d'accueil de faire le pré-montage lumière, son et plateau avant notre arrivée, selon le plan d'implantation adapté que vous recevrez.

Arrivée équipe et matériel

Nous arriverons au théâtre à 9h le jour de la première représentation (ayant lieu au plus tôt à 19h). Nous avons besoin d'une place de parking et d'un accès direct à la scène pour décharger le matériel du spectacle.

Régie

La conduite son et la conduite lumière s'effectueront depuis le même ordinateur. Merci de prévoir un espace d'un mètre de large collé à votre régie son (si possible à sa droite).

Scénographie

Nous venons avec :

- une structure autoportante (largeur 2.50m / profondeur 2m / hauteur 2.40m) équipée de deux rideaux noir. Elle nécessitera deux pains de lestage à l'arrière.
- un plot en bois (100cm / 52cm / 35cm) et une table à accessoires.
- un tapis de 10m de long par 1m de large qui sera déroulé durant le spectacle.

Coulisses/Loge

Pour toute la durée de notre séjour, nous avons besoin d'une loge individuelle avec toilettes, douche et miroir, ainsi que de linges/serviettes de douche.

Dès notre arrivée et pour chaque jour de représentation, nous demandons au lieu d'accueil de mettre à notre disposition de l'eau ainsi qu'un petit catering (fruits frais, snacks, thé, café...). Nous demandons également au lieu d'accueil de nous servir un repas chaud (avec option vegan) une heure et demie avant chaque représentation.

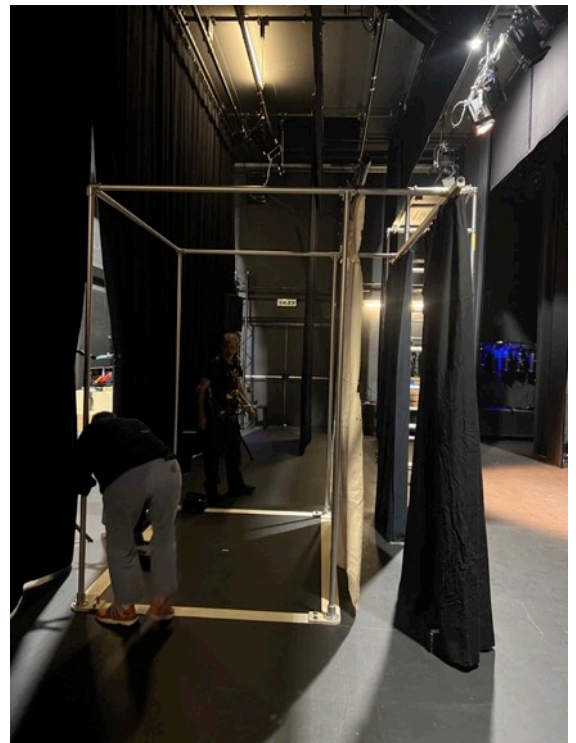
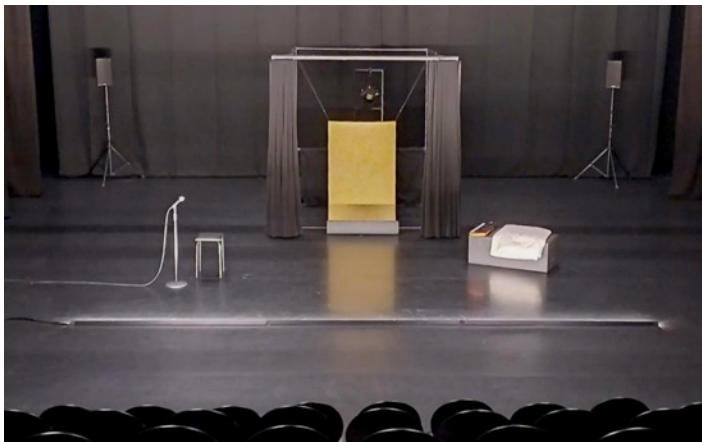
Costumes

Nous avons besoin d'un fer et d'une planche à repasser. En cas de plusieurs représentation d'affilée, merci d'organiser un accès à une machine à laver, soit au théâtre, soit dans notre logement.

Chargement du matériel du spectacle dans la voiture



Structure et éléments scénographiques



LUMIÈRES

Remarques générales

La salle et le plateau doivent être totalement obscurcis à notre arrivée pour permettre les réglages lumière et la répétition dans de bonnes conditions.

Nous apportons :

- Ordinateur + programme D-Light
- Une interface Enttec USB/DMX
- Une rampe led de 4m ou 6m de long qui sera posée en bord de scène ou d'espace de jeu merci de laisser libre les adresses DMX 370 à 430.

Nous avons besoin de :

- 1x alimentation T13 + câblage dmx à jardin pour raccorder nos rampes de led
- Projecteurs (appareils avec câblages ad hoc et volets pour les PC, c.f. plan)

Nombre	Description	Gélatines
3	Face générale - PC 1kW	R372 + #199 + volets
4	Contres LED - Martin Rush 2	
1	Contre Par - Par64 CP62	
1	Découpe face centre - découpes larges	
1	Douche structure - découpe serrée	1 x L156
1	Découpe serrée sur pied au lointain	*Peut être remplacé par un projecteur LED fourni par nous
1	Boom pour sources à 1,60m du sol	
x	Lumière de salle graduable en dmx	

Cette liste peut être adaptée selon le matériel disponible et la disposition du lieu.



SON

Nous apportons :

- 1 carte son RME Interface
- Le câblage entre notre carte son et votre régie
- 1 ordinateur + programme Live
- 1 micro cravate connecteur jack pour reprise synthé (sans beltpack ni récepteur)
- 1 micro headset connecteur jack (sans beltpack ni récepteur)
- 1 SM58 filaire avec son pied

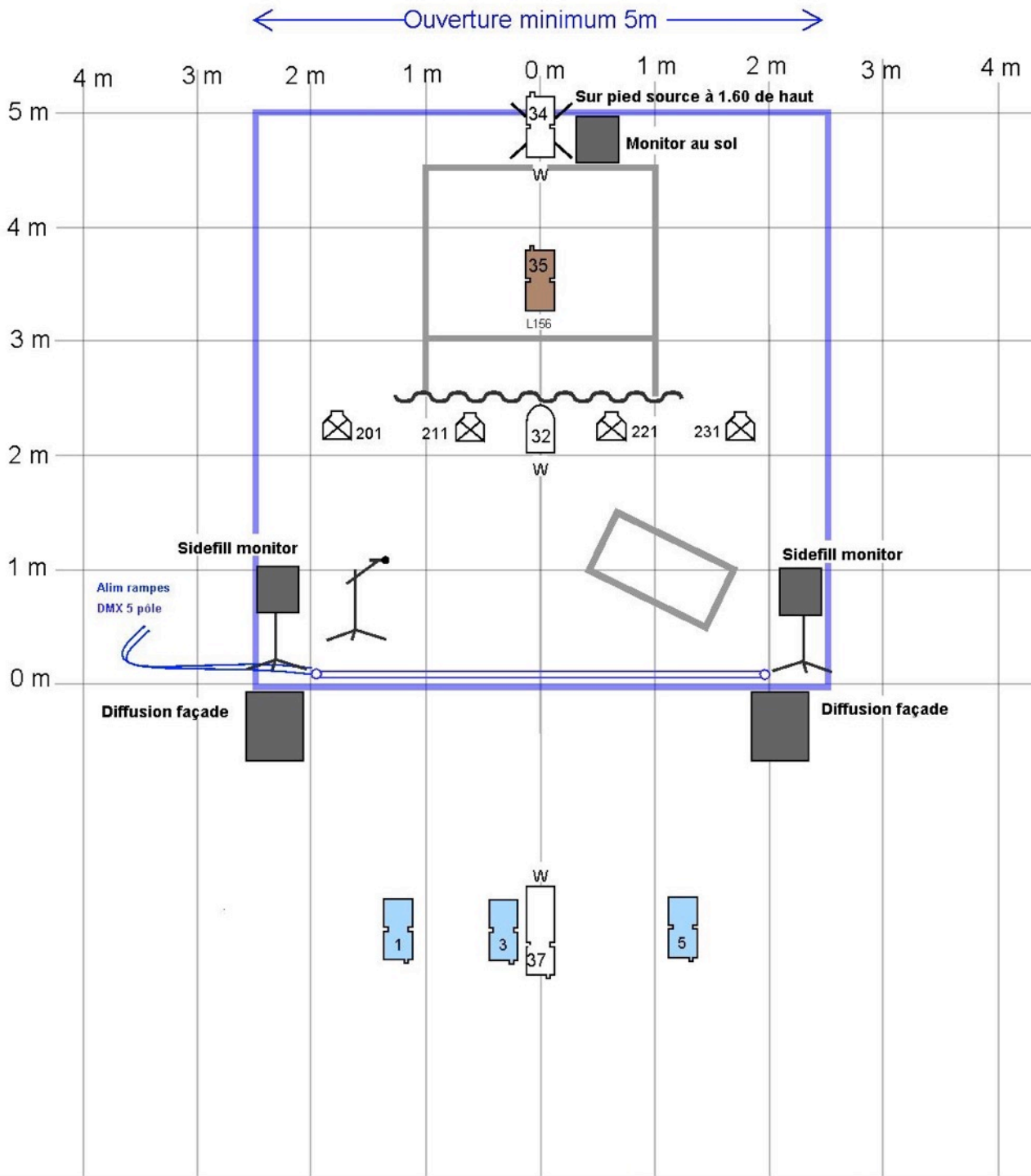
Nous avons besoin du matériel suivant :

- **Système son**
 - 1 Système FOH stéréo, avec sub.
 - 1 Système de retour stéréo sur pied en Side Fill (12 pouces minimum).
 - 1 Retour au sol derrière notre structure, sous la table (peut-être fourni par la compagnie)
- **Micros**
 - Système HF: merci de fournir 2 belt pack avec connecteur jack et 2 récepteurs pour recevoir nos micros.
- **En régie**

Une console son type QL1 ou équivalent. Nous utilisons les sorties jack 1 à 3 de notre carte son vers 3 input de votre console. Nous utiliserons une sortie supplémentaire de votre console pour envoyer notre SM58 et notre headset vers notre carte son.

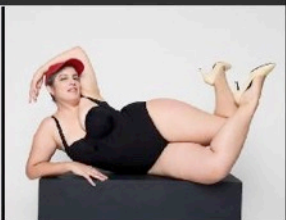
IN	Description	Mix
1	Face L	Stéréo + Mix 1 sidefill retour L (postfader)
2	Face R	Stéréo + Mix 2 sidefill retour R (postfader)
5	Retour sol sous table	Mix 5 retour sol sous table (postfader)
6	SM58	Stéréo + mix 1-2 + mix 6 vers notre carte son (préfader)
7	Headset	Stéréo + mix 1-2 + mix 6 vers notre carte son (préfader)
8	Cravatte synthé	Stéréo + mix 1-2

MERCI !!



	FACE générale froide
	1 x Robert Juliat 614 SX
	2 x Robert Juliat 613 SX
	4 x Martin Rush2 9 Channels
	1 x Par64 cp 62
	Led strip 4 ou 6m, dmx 5p adr 400-430

"COMEBACK"
Eugénie Rebetez
Avril 2026



Contact technique: Hagen Hübner
0041 79 765 94 53
hagen.huebner@protonmail.com