

### Technischer Rider (Stand 15.05.2021)

Liebe Veranstalter und Veranstalterinnen, Techniker und Technikerinnen

Alle technischen Details müssen im Vorfeld mit dem Techniker besprochen werden. Dem Techniker werden alle technischen Dokumente des Hauses weitergeleitet und mit ihm besprochen. Die technische Infrastruktur ist wichtig für einen gelungenen Abend. Wenn Ihnen also Material fehlen sollte, um den Rider zu erfüllen, so nehmen Sie unbedingt genug früh Kontakt mit dem Techniker auf.

#### **Techniker-Kontakt**

Simon Münger, +41 79 769 05 40, s.muenger@msltechnik.ch

#### **Ankommen**

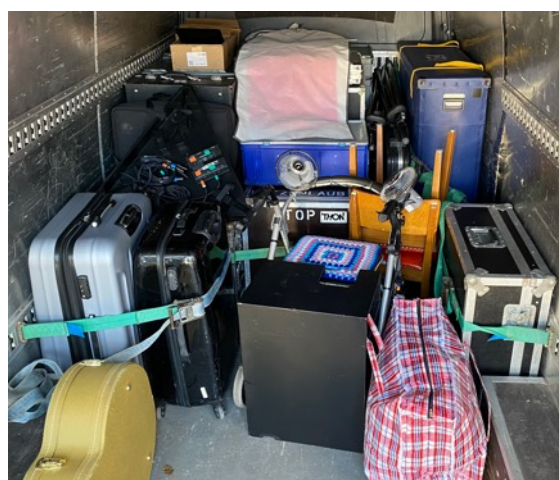
Die Technik wird in einem Bus, Grösse Ford Transit angeliefert. Dafür braucht es einen kostenlosen Parkplatz. Zudem soll beim Eintreffen die ganze Technik betriebsbereit sein. Ankunftszeit des Technikers ist in der Regel 8 Stunden vor Showbeginn. Für das Einrichten der Technik und Soundcheck benötigen wir ca. 6 Stunden.

#### **Personal**

Für die gesamte Zeit von Ankunft bis Showende muss eine mit der Technik des Hauses bestens vertraute Person vor Ort sein. Für den Auf- und Abbau sowie Ent- und Beladen benötigen wir zusätzlich zwei Helfer. Wir bringen etliches Material (siehe Bild rechts).

#### **Programmdauer**

100 Minuten (2 Sets plus eine Pause von max. 20 Minuten)



#### **Bühne**

Es wird eine Bühne von 3m (Tiefe) x 5m (Breite) x 0.8m (Höhe) benötigt, die mit schwarzen Vorhängen abgehängt ist. Wir brauchen, links und rechts Gassen mit Vorhängen abgehängt, um Platz für viele Requisiten zu bieten.

Sollte dies nicht möglich sein, bitte um Kontaktaufnahme mit dem Techniker Simon Münger (Kontakt siehe ganz oben). Der komplette Bühnenbereich muss sauber und freigeräumt sein. **Wir benötigen zudem einen Zugang vom Publikum auf die Bühne (Treppe o.ä.).**

Auf der Bühne wird benötigt;

- Stromanschlüsse auf beiden Seiten der Bühne
- 2 schmale Tische hinter der Bühne für Requisiten
- 5 Stühle bereitstellen (mit Rücklehne aber ohne Armlehnen)
- Kleines Licht hinter der Bühne platzieren (Licht fürs Umziehen).
- Wenn vorhanden benutzen wir je nach Gegebenheit den Hauptvorhang
- **Treppe direkt von Bühne zu Publikum**

#### **Regie/FOH:**

Licht- und Tonpult müssen zwingend nebeneinander (durch eine Person bedienbar), mit guter Sicht auf die Bühne und wenn möglich in der Mitte des Saales oder am Ende des Saales mittig platziert sein.

Das Ziel ist es, so wenig Zuschauer wie möglich durch die Regieposition zu beeinträchtigen, trotzdem aber so gut wie möglich den Ton abmischen zu können. Eine geschlossene Regiekabine ist nur in Ausnahmefällen und nach Absprache akzeptabel. Wir benötigen einen freien Tisch von ca. 1.5m x 0.8m. Die maximale Distanz zur Bühne ist auf 50m beschränkt.

### Ton

Für eine gute Show brauchen wir eine dem Raum und Personenanzahl optimal konzipiert **Beschallungsanlage**. Sie muss für Musik geeignet (keine Sprachbeschallung) und **zwingend mit Subwoofern** ausgerüstet sein. Delayline, Frontfill und Underbalcony-Fills sind gerne gesehen.

Weiter brauchen wir:

- 2x Direkte Netzwerkleitung von der Regie bis zur Bühne (min. Cat5e) max. 50m lang.
- Grundset an XLR Kabel und Adapter

Wir bringen mit:

- digitales Tonmischpult
- komplette Mikrofonie mit UHF Sennheiser Funkstrecken Band Bw (626 - 698 MHz)
- zwei kleine Monitore und zwei Sidefills

### Video

Auf der Bühne werden auf iPads und iPhones Videos abgespielt. Diese kommunizieren über ein durch uns installiertes WLAN.

### Licht

Siehe angehängter Lichtplot und die speziellen Bemerkungen dazu.

Weiter brauchen wir:

- 1x DMX Anschluss in der Regie für das Bühnenlicht
- 1x freie DMX Linie zwischen Bühne und Regie für das eigene Lichtpaket
- freie Stromanschlüsse T13/230V (Fixstrom / nicht gedimmt) auf der Bühne

Wir bringen mit:

- Lichtmischpult
- Lichtpaket für auf der Bühne
- Tour-Hazer

### Brandmeldeanlage

Während der Show setzen wir **Hazernebel** ein, welches einen beständigen Dunst auf der Bühne erzeugt. Allfällige Brandmeldeanlagen sind deshalb unbedingt während der Veranstaltung (und während des Einleuchtens) abzuschalten! Bei allfälligem Fehlalarm haftet der Veranstalter.

### Garderobe/Backstage-Catering

Die Garderobe und Backstage-Catering müssen beim Eintreffen des Technikers bereit sein. Hier nochmals die Wünsche für Backstage:

- Beheizte und gut beleuchtete Garderobe mit Garderobeständer für die Kostüme
- 2 Tische (können auch klein sein) mit je einem Spiegel, mindestens 2 Stühle
- 3 Handtücher
- Wasserkocher, 3 Tassen und diverse Teesorten
- 3 Liter Mineral ohne Kohlensäure (Der Umwelt zuliebe in Glas- und nicht in PET-Flaschen. Danke!)
- 1/2 Liter Mineral mit Kohlensäure
- Mineral und Süssgetränke bei der Regie für unseren Techniker
- Obst und wenn möglich kleine süsse Überraschungen
- gekühltes Bier für nach der Vorstellung (falls möglich Bier aus der Region...;-)

### Requisiten

Die gesamten technischen Geräte und Requisiten sind Eigentum der Künstler und werden von allen Beteiligten mit Sorgfalt behandelt. Abbau von zusätzlicher Technik nach der Show, wird erst erlaubt, nachdem alle Requisiten und Geräte vom Bühnenbereich entfernt worden sind.

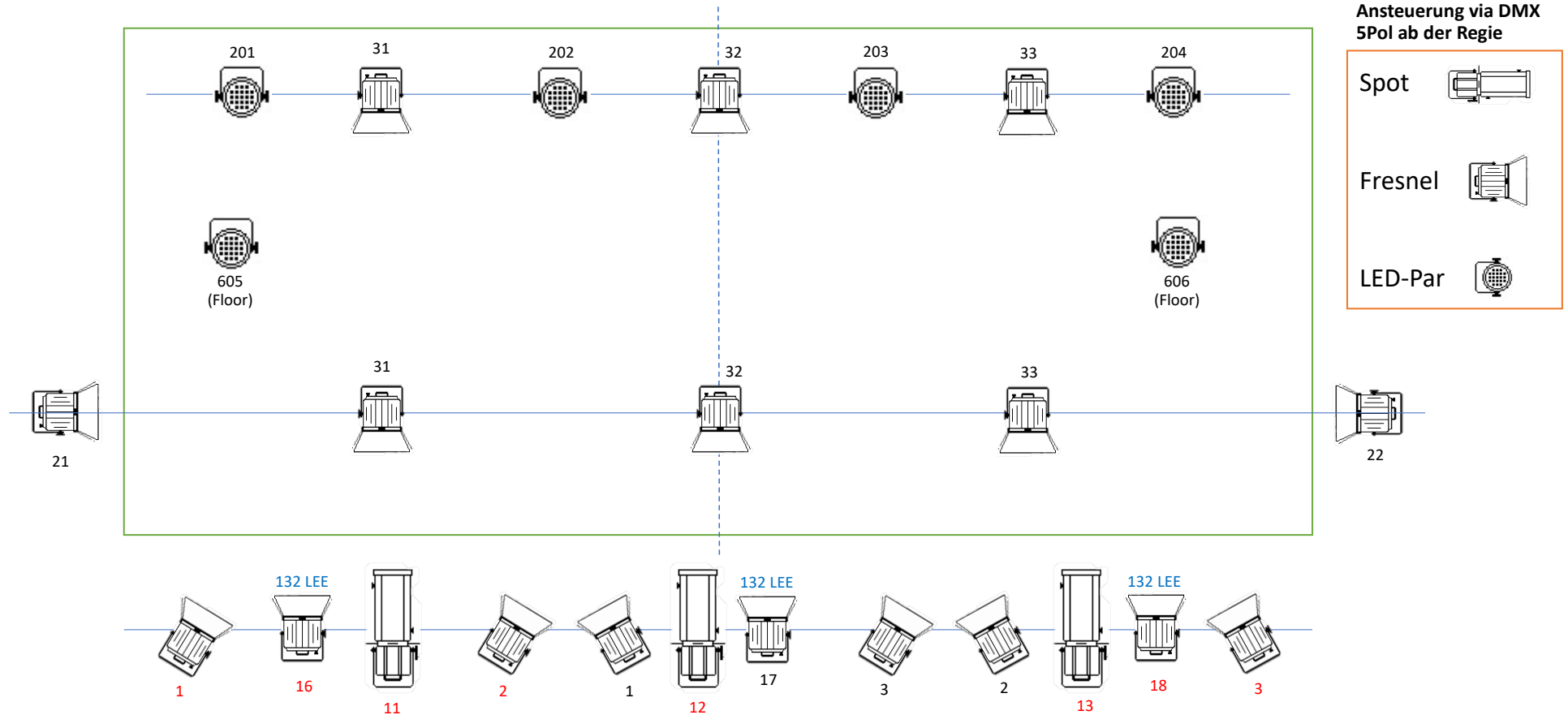
### Vorbesprechung

Wir sind nicht so kompliziert wie es im oberen Teil des Textes tönt. Gerne helfen und planen wir mit Euch. Leider haben uns unsere Erfahrungen gezwungen, den Tech-Rider so ausführlich zu gestalten. Wir nehmen aber grundsätzlich an, dass unsere Auftrittsorte über die Personen mit dem nötigen technischen Wissen und Können verfügen. **Bitte ruft uns in jedem Fall im Vorfeld an, um alle möglichen Besonderheiten zu besprechen. Danke!**

# BARBARA HUTZENLAUB

## “Grenzenlos” Programm ab 2021

Folgende Beleuchtung wird durch den **Veranstalter / die Location** zur Verfügung gestellt



Version: 15.05.21

Lichtplot Barbara Hutzenlaub

Simon Münger / 079 769 05 40 / s.muenger@msltechnik.ch

# BARBARA HUTZENLAUB

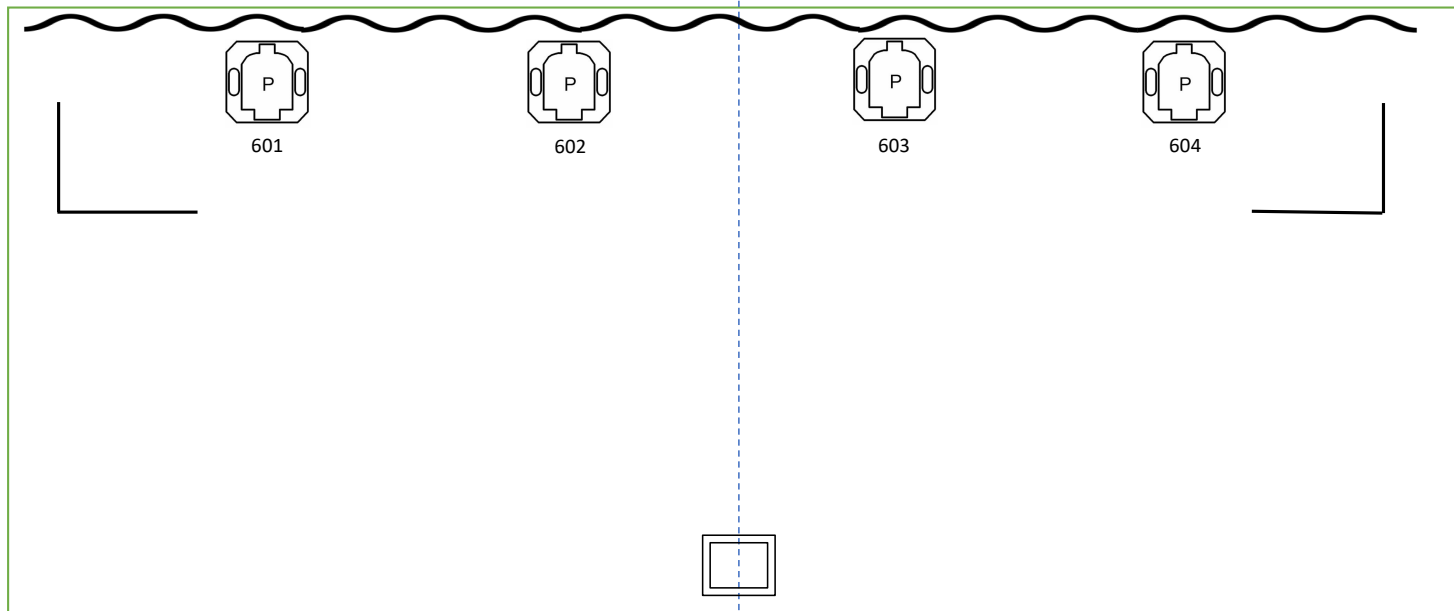
## “Grenzenlos” Programm ab 2021



901

Folgende Beleuchtung wird durch die Technikcrew von Barbara Hutzenlaub mitgebracht

Curtain: 801-808



Moving Head	
LED-Vorhang 6m breit, 4m hoch	
Stell Wände	
LED Effect	
Hazer	

Durch den Veranstalter zur Verfügung gestellt:

- Stromverteiler: mit 3x T13/T23 separat abgesichert auf der Bühne
- 1x Freie DMX Linie von der Regie auf die Bühne (separat zur DMX Linie vom vorhandenen Bühnenlicht)

Version: 15.05.21

Lichtplot Barbara Hutzenlaub

Simon Münger / 079 769 05 40 / s.muenger@msltechnik.ch